

ЛОГИС ТАМ

ЕЖЕНЕДЕЛЬНЫЙ НОВОСТНОЙ ДАЙДЖЕСТ

Рубрики:

Авиа

Авто и Ж/Д

Логистика

Море

Таможня

Читайте в номере: DAS DIGEST №36 - 2022



Главная новость

В России вводится перецепка европейских грузовиков на границе
21 сентября 2022

С 1 октября 2022 года доставка грузов из Европы в РФ иностранным перевозчиком будет возможна только до границы РФ, а дальнейшую транспортировку внутри страны после перегрузки или перецепки осуществит отечественная компания. По словам гендиректора Ассоциации международных автомобильных перевозчиков (АСМАП) А. Курушина, соответствующий проект указа президента «уже на стадии выхода». В качестве ответной меры на введенный с 08.04.2022 странами Евросоюза запрет пропуска на свою территорию фур из России и Беларуси нанес отрасли сильный удар. По оценкам АСМАП, на 10 сентября 2022 года российские перевозчики потеряли 22 млрд руб. Но теряют не только российские перевозчики. Из-за отсутствия конкуренции стоимость транспортировки выросла в 3-5 раз. Платит за это потребитель. По словам А. Курушина, сразу после введения запрета иностранные перевозчики, доставляющие через российско-латвийскую границу, увеличили стоимость фрахта: если в январе прогон фуры из центра Европы в Москву составлял примерно 3200 евро, то уже в апреле 2022 года сразу после введения санкций - до 15 000 евро. В Беларуси уже через неделю после европейского запрета ввели ответную меру: с 16.04.2022 груз из ЕС идет только до границы с Беларусью, а дальше перегружается на местную машину. Или полуприцеп перецепляется к белорусскому тягачу. И от границы груз доставляет собственный перевозчик. В России аналогичный запрет не ввели из-за опасений создать пробки на границе и вызвать дефицит и потребительских товаров, и комплектующих для промышленности.

По словам замдиректора департамента автотранспорта Минтранса РФ В. Луговенко, в России - по данным на конец 2021-го - числилось 3100 предприятий, занимающихся международными автомобильными перевозками по западному направлению. На этих маршрутах курсировало 45 тыс. транспортных средств. Было занято около 70 тыс. сотрудников, из которых около 54 тыс. - водителей. Перегруз/перцепка требует и дополнительной складской инфраструктуры, терминалов, и расширения штата таможи. Но сейчас все уже подготовлено. «С 1 октября мы планируем ввести режим перцепки-перевозки. Инфраструктура к этому готова. Склады временного хранения есть, - рассказал В. Луговенко. - Осталось только нормативно оформить - указом президента и постановлением правительства». Номенклатура товаров, подлежащих перегрузу (или исключенных из требований к перегрузу) будет перечислена в постановлении правительства. Предполагается, что для начала требования к перегрузу распространят на нехрупкий ширпотреб. А дальше список позиций будет расширяться.

Источник



Море

Морской терминал на юге России начнет прием из Турции паромов на 100 фур

20 сентября 2022

Крупнейший контейнерный терминал на юге России - Новороссийское узловое транспортно-экспедиционное предприятие (НУТЭП) - подготовят для «стабильного перемещения товаров» с помощью около 100 автопоездов (автомобиль-тягач плюс прицеп) за один судозаход из Турции. Пребывающие на причале НУТЭПа паромы с грузовыми фурами начнут обслуживать на специально оборудованной для этого площадке, находящейся за пределами терминала. Об этом говорится в пояснительной записке Минфина от 13 сентября к проекту постановления правительства, которое касается участков в Новороссийске для доставки товаров в Россию. Реализация постановления будет способствовать повышению пропускной способности порта Новороссийск, сообщили в пресс-службе Федеральной таможенной службы (ФТС; подчиняется Минфину). Из всех терминалов, которые работают в Новороссийской бухте, наиболее приспособленным для приема автомобильных грузовых паромов оказался причал номер 39а, расположенный на контейнерном терминале НУТЭП. Сейчас НУТЭП обслуживает турецкие паромы с рефрижераторными прицепами без тягачей.

Если терминал будет принимать паромы вместимостью 100 автопоездов, размера имеющейся площадки для хранения и обработки прибывающих фур будет недостаточно. Чтобы удовлетворить потребности бизнеса, грузоотправителей и логистических операторов, работающих с Турцией, предложена схема прохождения контрольных процедур (таможенных и прочих) автопоездами на удаленном от порта сухопутном терминале «Рускон». Учитывая, что сухопутный терминал «Рускон», где будет проводиться таможенное оформление, находится на удалении около 11 км от порта Новороссийска, предусмотрено использование электронных навигационных пломб для отслеживания движения автопоездов. Новую площадку для приема фур предстоит также дооборудовать техническими средствами, организовать на ней рабочие места в интересах ФТС, Россельхознадзора, Роспотребнадзора. Объем вложений в этот проект станет понятен после окончания работ и учета всех технических требований со стороны государственных контролирующих органов. Запуск площадки в эксплуатацию предполагается осенью 2022-го.

Источник



Море

Ермака разберут для ремонта Красина

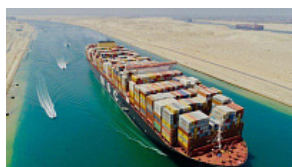
19 сентября 2022

Заместитель гендиректора «Росморпорта» В. Стругов заявил, что благодаря списанию неатомного ледокола «Ермак» удастся поддержать техническую готовность ледокола «Красин». «Ермак» — дизельный ледокол, головное судно серии из трех подобных судов. Его построили в 1974 году на верфи «Вяртсиля» в Хельсинки по заказу «Судоимпорта». Затем в течение следующих двух лет там же построили однотипные ледоколы «Адмирал Макаров» и «Красин». Всего во флот «Росморпорта» входит чуть менее 300 судов, в использовании находится 268. Они обслуживают 65 портов в 24 регионах, сказал Стругов. «На краткосрочный период эти суда, которые не в эксплуатации (22 судна), помогли нам не выходить из

деятельности. Они стали судами-донорами, что тут скрывать», □ □□ сказал Стругов. По его словам «Росморпорт» и так планировал поставить эти суда в отстой, списывать, «после февральского толчка ускорились с процессом».

«Благодаря списанию ледокола «Ермак» у нас есть шанс в небольшую летнюю навигацию обеспечить готовность [ледокола «Красин»] к зимней навигации. Понятно, что это короткий период, доноры рано или поздно закончатся. На самом деле номенклатура тех запчастей и агрегатов, которые там [на судах-донорах] имеются в наличии, она недостаточна: с рынка ушли производители», □ □□ отметил замглавы «Росморпорта». Чтобы решить сложности с поставками запчастей, обсуждается модернизация ледоколов финской постройки (проекты 1101, 1105) для продления их срока службы на 15 лет. Речь идет о шести ледоколах: «Капитан Драницын», «Капитан Хлебников», «Капитан Чечкин», «Капитан Букаев», «Капитан Чадаев», «Капитан Зарубин», указано в презентации Стругова. «Это наиболее используемые в течение года суда из прошлого века», □ □□ сказал топ-менеджер. По его словам, стоит задача поменять вспомогательные механизмы основных агрегатов на произведенные в России. Строительно-монтажные работы по этим ледоколам планируются в 202□ □□ □□ □□ г. По данным «Росморпорта» на 1 июля 2022 года, во флоте предприятия было ледоколов.

Источник



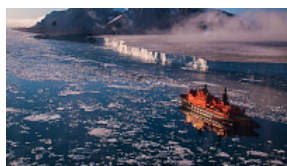
Море

Проход по Суэцкому каналу станет дороже

21 сентября 2022

Египетская государственная администрация Суэцкого канала ожидает роста доходов от обслуживания и прохода судов в 2023 году. Как заявил глава этой администрации У. Рабие, это связано с планами администрации увеличить существенно плату за проход судов по каналу. По словам чиновника, в течение 2023 года транзитные сборы для сухогрузов и круизных судов вырастут на 10%, а для других типов судов — на 15%. Инициаторы ожидают, данный шаг позволит увеличить доходы администрации на \$700 млн по итогам следующего года. Ранее сообщалось о том, что доходы администрации Суэцкого канала выросли до \$7 млрд в 2021—2022 финансовом году.

Источник



Море

В восточной части СМП в этом году будет труднее

21 сентября 2022

Устойчивое ледообразование в восточном районе Севморпути (СМП) начнется на две недели раньше, чем обычно, ориентировочно □□□ в первой-второй декадах октября. Норма появления льда в Восточно-Сибирском море □□□ 20, 24, 28 октября в зависимости от участка. Однако в этом году устойчивый лед появится на 10□□ дней раньше, а ледовые условия будут тяжелее, чем в 2021 году, сообщили в пресс-службе «Атомфлота» со ссылкой на данные Главного управления Северного морского пути (Главсевморпуть, предприятие «Росатома»).

В связи с ожидаемым более ранним появлением устойчивого льда в восточной части СМП сайт Главсевморпути, который начал работу накануне, разместил схему ледокольного вывода судов из порта Певек (Чукотский автономный округ) в восточном и западном направлениях: последний караван на восток уйдет 5 ноября, на запад □□□ 10 ноября. На сайте также размещена информация о поступивших на рассмотрение в Главсевморпуть заявлениях на плавание судов в акватории СМП, выданных разрешениях и уведомлениях об отказе в выдаче разрешения на плавание, навигационная и гидрометеорологическая информация, данные о движении судов и иные сведения, относящиеся к акватории Северного морского пути. Заявления на плавание в акватории СМП можно подавать как по электронной почте, так и на сайте в соответствующем разделе «Рассмотрение заявлений».

Источник



Море

Паром «Генерал Черняховский» на линии Балтийск - Усть-Луга - в конце сентября

21 сентября 2022

До конца сентября 2022 года ожидается запуск ещё одного грузового парома на линии между Калининградской и Ленинградской областями. Об этом сообщил губернатор региона А. Алиханов: «Обратились с просьбой выделения дополнительных судов на линию между Калининградом, Балтийском и Усть-Лугой. Коллеги из Минтранса по поручению президента этот вопрос отработали, и с 20 сентября в Усть-Лугу приходит ещё одно судно. Такое же, как Ursa Major. Паром будет перевозить контейнеры и накатные грузы. 30 сентября, на линию встанет ещё один паром — «Генерал Черняховский». К началу октября между портами двух российских регионов будет курсировать 10 судов».

Источник



Авто и Ж/Д

Экономика РФ не выдержит большую индексацию тарифов РЖД

21 сентября 2022

Тарифные аппетиты ОАО «РЖД» нужно приоритизировать, экономика не справится с большой индексацией тарифов, считает глава Минэкономразвития РФ М. Решетников. Согласно предложениям РЖД, индексация грузового железнодорожного тарифа с 1 января 2023 года может составить 9,8%. Средства нужны, чтобы обеспечить выполнение инвестпрограммы монополии. В 2022 году она должна была быть рекордной, однако РЖД еще в мае анонсировали ее сокращение с 1,028 трлн руб. до 808 млрд руб. Инвестпрограмма

2022 года относительно утвержденного плана должна быть в итоге секвестрирована на 190 млрд руб. (до 838 млрд руб.), из которых 91 млрд руб. приходится на недоосвоенные относительно утвержденного в 2021 году уровня вложений в расширение БАМа и Транссиба. Инвестпрограмма на 2023 год должна составить 1,23 трлн руб., что больше прежнего плана (1,14 трлн руб.). Такой объем инвестпрограммы обусловлен необходимостью ускоренного развития Восточного полигона.

Источник



Авто и Ж/Д

Для ГЛОНАССа убрали «заднее число»

19 сентября 2022

Постановлением Правительства РФ от 17.09.2022 № 1638 (вступило в силу 17 сентября 2022) внесены изменения в Правила применения обязательных требований в отношении отдельных колесных транспортных средств и проведения оценки их соответствия, ранее утвержденные постановлением Правительства РФ от 12.05.2022 № 855. Согласно изменениям, при производстве полнокомплектных транспортных средств после 1 августа 2022 года с использованием базовых транспортных средств (шасси), в отношении которых до 1 августа 2022 г. оформлены электронные ПТС (ПШТС) со статусом «действующий» в системе электронных паспортов, не требуется оснащение таких транспортных средств устройством вызова экстренных оперативных служб. [Успели зарегистрировать Э-ПТС/Э-ПШТС до 01.08.2022? – Езжайте по стране без кнопки вызова Эра-ГЛОНАСС]

Источник



Авто и Ж/Д

Поезда стали бросать в 2 раза чаще

19 сентября 2022

Количество бросаемых поездов, следующих через погранпереходы с КНР, с начала года выросло почти в 2 раза. Ограничения по планам Китайских железных дорог провоцируют заторы и конвенции на сухопутных пунктах пропуска. За 8 месяцев с.г. ограничения по пограничной станции Забайкальск суммарно составили 147 суток, Гродеково – 46, Наушки – 31. Как следствие – ухудшился оборот вагона. В августе 2022 года он вырос до 17,2 суток, тогда как годом ранее был 15,7. Определенным решением может стать распределение потоков между сухопутными погранпереходами и портами Дальнего Востока. В то же время экспорт через морские терминалы хотя и надежнее, но дороже, констатирует А. Кравченко. Например, доставка контейнера из Сибири в Шанхай через порт Приморья в сентябре оценивается в \$3,5 тыс., по прямому железнодорожному сообщению – \$1,7 тыс. Тем не менее ограничения по проценту согласования заявок ГУ-12 поддерживают спрос на интермодальные маршруты.

Источник



Авто и Ж/Д

Мост на границе строили 6 лет. Без сооружения постоянного ПП

23 сентября 2022

Росгранстрой в пятницу приступил к строительству постоянного пункта пропуска (ПП) на трансграничном автомобильном мосту между Россией и Китаем Благовещенск-Хэйхэ, где пока действует временный объект. Завершить работы планируют к концу 2023 года, сообщается в Telegram-канале Минстроя Амурской области. По словам главы Приамурья В. Орлова, действующий на мосту временный пункт пропуска не справляется с нагрузкой и замедляет грузопоток. «На территории международного моста начато строительство постоянного пункта пропуска. Сейчас на площадке разворачивается работа по возведению корпусов и производится отсыпка площадок. Готовится организация строительного городка. В пиковый период на стройке будут задействованы 200 человек.

Строительство АПП не будет прерывать работу временного пункта и никак не повлияет на грузоперевозки по мосту. Росгранстрой планирует завершить стройку к концу следующего года, затем - процедура оформления документов для ввода объекта в эксплуатацию», - говорится в сообщении. Как уточнили в Минстрое региона, за три месяца работы моста границу по нему пересекло 2,5 тыс. грузовиков и самоходной техники, то есть порядка 50 машин в день. Ввод постоянного пункта пропуска позволит ежедневно пропускать более 850 автомобилей. Как уточнил вице-премьер правительства Амурской области П. Матюхин, новый объект позволит открыть проезд для автобусов и личного транспорта. [трансграничный автомобильный мост построили по уникальной концессионной модели за счет внебюджетных источников, концедентами выступили правительство Амурской области и Народное правительство провинции Хэйлуцзян. Строительство велось с 2016 года, общая протяженность мостового перехода составляет 20 км. Движение по нему запустили 10 июня, пока оно открыто только для грузового транспорта]

Источник



Авиа

Бывший самолёт AirBridgeCargo – в США

21 сентября 2022

Американская авиакомпания National Airlines приняла в парк грузовой самолет Boeing 747-400ERF, ранее эксплуатировавшийся российской AirBridgeCargo (ABC; входит в группу компаний "Волга-Днепр"). В парке National Airlines также есть шесть грузовых B-747-400F и по одному Boeing 757 и Airbus A330, оба в пассажирской версии. Самолет Boeing 747-400ERF (серийный номер MSN35237) с увеличенной дальностью полета, оснащенный двигателями General Electric CF6, эксплуатировался в AirBridgeCargo с 2008 года по контракту операционного лизинга с компанией Aircastle. На момент ввода санкций за начало СВО против Украины самолет под регистрационным номером VP-BIM находился на техобслуживании в аэропорту Шарджа, ОАЭ.

Источник



Авиа

Воздушные грузоперевозки в РФ серьезно просели

19 сентября 2022

В первом полугодии 2022-го отечественные воздушные суда перевезли всего 344 тысячи тонн грузов, что вдвое меньше прошлогодних показателей □ □ □ 682 тысячи тонн, подчитали в Минтрансе РФ. А если этот грузооборот представить в миллиардах тонно-километрах, то результат, согласно документу, будет отличаться гораздо существеннее: вместо прошлогодних 4,214 □ □ □ за январь-июнь этого года всего 1,835 млрд.т.км. Как следует из информационно-статистического бюллетеня министерства транспорта (опубликован на сайте ведомства 9 сентября 2022 года), снижение объемов грузоперевозок связано с тем, что основные грузопотоки приходились на международные линии, количество которых за первые полгода серьезно снизилось.

Сейчас этот рынок, если не схлопнулся, то сильно-сильно просел из-за ограничений. А внутренний российский рынок не настолько емкий, чтобы заместить выпадающие объемы. Сегодня основной поток грузов по России перевозят по земле. «Это дольше, но дешевле. Понятно, что уголь на самолете не повезешь. Только скоропортящиеся продукты или медикаменты, штучные турбины какие-то. Но это - не те объемы.

Источник



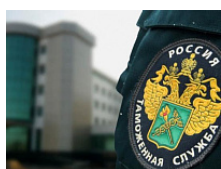
Авиа

Сроки ввода нового аэровокзала в аэропорту Южно-Сахалинска сдвигаются

21 сентября 2022

Несмотря на разрыв логистических связей и замену поставщиков оборудования из осудивших российские действия в Украине стран, ввод в эксплуатацию нового аэровокзального комплекса в аэропорту Южно-Сахалинска запланирован на конец I квартала 2023-го, с задержкой в три месяца. Строительство инфраструктурного объекта выходит на финальную стадию. Строители завершили усиление металлоконструкций в терминале и приступили к отделочным работам, а также к благоустройству. Введенные антироссийские санкции значительно повлияли на сроки поставок части оборудования, что привело к проведению новых переговоров с альтернативными поставщиками как в России, так и за рубежом. Создание нового аэровокзального комплекса в Южно-Сахалинска началось в октябре 2017 года. Изначально объект планировалось ввести в эксплуатацию в 2019 году, но из-за потери инвестора срок сдачи перенесли. [новый терминал рассчитан на обслуживание 550 пассажиров внутренних авиалиний в час (с возможностью расширения до 900 пассажиров) и 250 пассажиров международных линий. Площадь аэровокзала - более 47 тыс. кв. м. В здании предусмотрено 11 выходов, 5 кабин паспортного контроля и 8 пунктов досмотра. Терминал оборудован 6 телескопическими трапами, 5 эскалаторами, 23 лифтами и 4 подъемниками]

Источник



Таможня

Действие порога беспошлинного ввоза товаров в ЕАЭС для физ.лиц продлено

20 сентября 2022

На заседании Совета Евразийской экономической комиссии 23 сентября с.г. принято решение продлить действие порога беспошлинного ввоза товаров для физических лиц в 1000 евро до 1 апреля 2023 года. Ранее Совет Комиссии повысил порог беспошлинного ввоза до 1000 евро для товаров, перевозимых перевозчиком или в почтовых отправлениях, а также ввозимых багажом всеми видами транспорта, кроме воздушного, или в пешем порядке. Такой порог был установлен на временной основе до 1 октября текущего года. Продление меры позволит поддержать граждан в условиях санкционного давления и избежать дефицита товаров первой необходимости и товаров критичного импорта.

Источник



Таможня

Дружба – дружбой, а контрабанда – врозь

20 сентября 2022

Должностные лица таможенного поста МАПП Матвеев Курган Ростовской таможни совместно с сотрудниками Пограничного управления ФСБ России по Ростовской области обнаружили скрытые от таможенного контроля товары. Автомобиль марки «Mercedes-Benz» под управлением гражданина ДНР 1992 года рождения прибыл на таможенный пост МАПП Матвеев Курган Ростовской таможни из ДНР для въезда на территорию РФ. В ходе совместного осмотра транспортного средства на полосе движения таможенники и пограничники выявили признаки возможного сокрытия товаров от таможенного контроля. «Mercedes-Benz» был направлен на осмотр с применением мобильного инспекционно-досмотрового комплекса, где была выявлена вероятность нарушения таможенного законодательства.

В результате таможенного досмотра должностные лица поста обнаружили за обшивками кузова автомобиля, в местах, не предназначенных для перевозки товара, резаные прутки, смотанную косичкой проволоку из металла общим весом порядка 250 кг. В отношении гражданина возбуждено дело об административном правонарушении по ч.2 ст.16.1 КоАП РФ (сокрытие товаров от таможенного контроля способом, затрудняющим обнаружение товаров).

Источник



Таможня

Таможня возвращает бюджету 84% доначисленных платежей

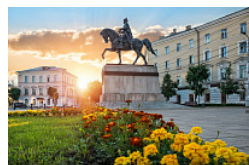
19 сентября 2022

За 8 месяцев 2022 года подразделения таможенного контроля после выпуска товаров Воронежской таможни провели 67 проверочных мероприятий, по результатам которых было возбуждено 13 дел об

административных правонарушений и 2 уголовных дела. Сумма доначисленных таможенных платежей, пеней, наложенных штрафов в 2022 году составила более 710 млн руб. Из них уже взыскано 594 млн руб. Приоритетным направлением постконтроля в 2022 году является проверка достоверности сведений по направлению контроля таможенной стоимости товаров.

Сумма доначисленных таможенных платежей по данному направлению составила более 707 млн руб., довызысканных таможенных платежей □ □□ более 584 млн руб. По сравнению с аналогичным периодом прошлого года сумма взысканных средств увеличилась в полтора раза.

Источник



Таможня

Открыто новое здание Главного центра обработки данных ФТС России

20 сентября 2022

Таможенный ГЦОД в Твери станет основной площадкой централизованной обработки данных, поступающих от таможенных органов. В задачи центра войдет обеспечение непрерывности работы информационных систем. В ГЦОДе применено техническое решение, которое позволяет обслуживать любую из подсистем центра без остановки его работы в целом, что гарантирует бесперебойное оформление товаров по всей стране. Электропитание и каналы связи проведены по разным линиям, имеют независимые трассы и предоставляются разными провайдерами. Это обеспечит безопасность работы таможенных информационных систем. Площадь центра составила 3200 кв м - в 7 раз больше текущего. Общий объем хранения информации - 13 Петабайт, что в 1,5 раза превышает текущие объемы.

Центр оснащен дизельными генераторами и при необходимости сможет автономно работать 12 часов. В результате уровень отказоустойчивости и доступности таможенных информационных систем составит 99,9%, что соответствует высочайшим мировым стандартам. На данный момент завершен первый этап создания Главного центра обработки данных ФТС России. Два заключительных этапа по оснащению центра IT-инфраструктурой должны быть завершены к 2023 году.

Источник



Логистика

Если в одном месте убавится, то в другом не всё прибавится

21 сентября 2022

Поставки российского угля в Китай в августе 2022 года достигли максимума, по крайней мере за последние пять лет, свидетельствуют данные Главного таможенного управления КНР (данные стали публиковаться с 2017 г.). Ввоз угля вырос на 57% по сравнению с прошлым годом, до 8,542 млн т. Из них 7,845 млн т пришлось на каменный уголь и брикеты (ТН ВЭД 2701) и еще около 0,7 млн т □ □ □ на бурый уголь (тов.поз. 2702 ТН ВЭД ЕАЭС). Пекин закупил российского угля в августе 2022 чуть более чем на \$1,4 млрд. Это в два раза превышает аналогичный показатель прошлого года.

[Евросоюз запретил импорт российского угля с 10 августа в рамках пятого санкционного пакета, принятого в ответ на продолжение Россией военных действий на Украине. По оценкам Еврокомиссии, эмбарго затронет 25% всего российского экспорта угля на сумму □ □ □ □ млрд в год. По данным российского Минэнерго экспорт из России в страны ЕС в 2021 году составил 48,75 млн т угля, или 22,6% от общих поставок за рубеж]

Источник



Логистика

Растут цены на сырьё – растёт ценовое исчисление импорта

19 сентября 2022

Импорт из России в Германию вырос за семь месяцев 2022 года на 32,6% в стоимостном выражении по сравнению с аналогичным периодом прошлого года и составил \$27,9 млрд, в разы увеличились поставки драгоценных металлов, сообщило торгпредство РФ в Берлине (опираясь на данные немецкого статистического ведомства Destatis) □ □ □ ведь оно ведет собственную статистику на основе данных статистического ведомства, которое оперирует ежемесячной информацией. Также подсчитано, что денежный эквивалент экспорта из Германии в Россию сократился на 43,6%, до \$10,2 млрд по сравнению с аналогичным периодом прошлого года. Отрицательное для Германии сальдо двусторонней торговли составило \$17,7 млрд.

Помимо роста стоимости импорта топливно-энергетических товаров (плюс 40,5%), цены на которые весь год стремительно растут в Европе, в истекшие семь месяцев 2022-го более чем в 10 раз вырос денежный эквивалент импорта российского золота в Германию (плюс 925,2%). Почти в пять раз выросли стоимостные объемы импорта серебра (плюс 386,3%), значительно выросли эти показатели по поставкам меди (плюс 51,3%), алюминия (плюс 37,7%), никеля (плюс 66,2%).

Источник



Логистика

Как вы соблюдаете контрсанкции, проверят ФТС и ФНС

19 сентября 2022

Минфин России предложил дать полномочия Федеральной налоговой службе (ФНС), Федеральной таможенной службе (ФТС России) и Банку России контролировать соблюдение ответных российских

санкций против недружественных стран, соответствующий законопроект опубликован на официальном портале проектов нормативных актов. Согласно поправкам, налоговые и таможенные органы будут контролировать соблюдение контрсанкционного законодательства физическими и юридическими лицами, при этом контроль за банками и финансовыми организациями будет осуществлять ЦБ. Предполагается, что законопроект вступит в силу с 01.07.2023 года [т.е. ведомство знает, что причина западных санкций против РФ до этого времени не будет устранена]. Минфин объясняет это необходимостью обеспечить подготовку соответствующих подзаконных актов правительства и Банка России, а также заключения соглашений между всеми тремя ведомствами об обмене документами и информацией.

«Во всех иных видах государственного контроля участвует, как правило, один уполномоченный орган, который выявляет нарушения и применяет санкции к нарушителям», □□□ поясняет Минфин. Однако контроль за соблюдением контрсанкционного законодательства требует участия налоговых и таможенных органов, с одной стороны, кредитных и финансовых организаций, с другой стороны, а также территориальных учреждений Центробанка, которые не являются государственными органами. Одновременно Минфин предложил дополнить новой статьей КоАП РФ: «Несоблюдение мер воздействия (противодействия), направленных на обеспечение финансовой стабильности РФ». По ней штраф для юридических лиц и предпринимателей за такие нарушения от 20% до 40% суммы незаконной операции, на должностных лиц - до 30 тыс. руб. А в случаях, когда несоблюдение установленных мер не имеет денежного выражения, штраф для граждан составит от одной до полутора тысяч рублей, для предпринимателей и должностных лиц - от двух до трех тысяч рублей, а для юридических лиц - от 20 до 30 тыс. руб. При этом кредитные организации предлагается вывести из-под действия этой статьи, поскольку Банк России имеет право применять к ним более эффективное и индивидуализированное воздействие.

Источник



Логистика

В порт Санкт-Петербурга наконец пришло судно. С товарами прикрытия

16 сентября 2022

На таможенный пост Гавань Балтийской таможни прибыло судно из Евросоюза, с товаром из Польши в адрес Санкт-Петербургского грузополучателя. Согласно документам (коносаменту) в одном из контейнеров находился товар «медицинский продукт» общим весом 10,2 тонн. В поданных предварительных таможенных декларациях указывалось, что в контейнере перевозится «медицинское изделие: катетеры для сердечно-сосудистой хирургии». Данные изделия относятся к товарам первой необходимости и не облагаются таможенными пошлинами.

В ходе проведения комплекса мероприятий по таможенному контролю с применением системы управления рисками и таможенного досмотра установлено, что фактически в контейнере находятся различные товары широкого потребления □□□ одежда (брюки, куртки и пр.), обувь, витамины, парфюм, бытовая техника, копируемые аппараты, посуда, телескопы, стоматологические принадлежности, предметы гигиены. Выявленный случай показал, что некоторые недобросовестные участники ВЭД пытаются использовать товары приоритетного импорта в качестве товаров прикрытия для дорогостоящих товаров, облагаемых

ввозными таможенными пошлинами. Балтийской таможней и в дальнейшем будут приниматься меры, направленные на выявление таких товарных партий с целью пресечения попыток недостоверного декларирования товаров под видом товаров приоритетного импорта. По данному факту проводятся проверочные мероприятия.

Источник



Логистика

Что больше выросло: количество авто или суммы утилизационного сбора?

16 сентября 2022

Ввоз автомобилей из Казахстана в регион деятельности Тюменской таможни за восемь месяцев 2022 года вырос в 35 раз по сравнению с аналогичным периодом прошлого. Всего за 8 месяцев текущего года Тюменская таможня получила выплаты утилизационного сбора в отношении 645 транспортных средств. Это в 7 раз больше, чем за аналогичный период 2021 года. Автомобили из стран-участниц ЕАЭС пользуются наибольшим спросом. Лидирующую позицию в этом рейтинге занимает Казахстан – 78%.

Так, из соседнего государства прибыли в Тюменскую область 334 транспортных средства, 84 в Курганскую область, 63 - в ХМАО и 11 на ЯНАО. Беларусь и Киргизия на втором и третьем местах. Популярностью пользуются - TOYOTA LAND CRUISER, HYUNDAI SANTA FE, MITSUBISHI PAJERO HYUNDAI SONATA, HYUNDAI TUCSON и KIA SPORTAGE. Тюменская таможня напоминает, что в отношении автомобилей из Казахстана, имеющих статус товаров ЕАЭС, таможенная пошлина не взимается. В таможенный орган уплачивается только утилизационный сбор. При этом, гражданам, постоянно проживающим в России, запрещено ввозить в страну автомобили, выпущенные в Казахстане по «пониженным» и «нулевым» ставкам ввозных таможенных пошлин. Подробнее об этом можно узнать на сайте ФТС России.

Источник



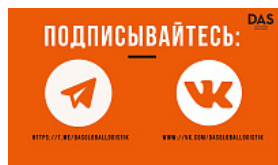
Отзывы клиентов и партнеров DAS!

16 сентября 2022

...если Клиент, лидирующая компания по производству высокотехнологичных устройств для систем тепло- и холодоснабжения

для применения в централизованном теплоснабжении и с местными источниками высоко ценит профессионализм:

«...Спасибо большое за качественно выполненную доставку теплообменников из Германии...»



МЫ НА СВЯЗИ!

16 сентября 2022

Уважаемые клиенты и партнеры,

Мы стали еще ближе! Теперь dasgloballogistik есть в соц.сети Вконтакте и Telegram.

Приглашаем вступить в наши группы, в которых вы найдете много интересной и полезной информации из мира логистики и таможенного оформления.

Присоединяйтесь прямо сейчас!

Вконтакте

Телеграм-канал

АЛЬТЕРНАТИВНЫЕ ПОСТАВКИ ГРУЗОВ В РФ

16 сентября 2022

Компания ДАС ГЛОБАЛ ЛОДЖИСТИК предлагает маршруты для Импортных или Экспортных грузов в Российскую Федерацию. Транспортировка по Южному коридору и Турецким портам. Южный коридор позволяет транспортировать грузы из Азиатских стран в Российскую Федерацию через порт Бендер-Аббас (Иран, Исламская Республика).

1. Транзитные маршруты в Россию через порты Бендер-Аббас (Иран)

Маршрут:

ОАЭ (Пакистан, Индия, Катар и другие страны Ближнего Востока) - порт Бендер-Аббас/Иран - Азербайджан - Россия (Москва, Санкт-Петербург и др.) *Важное примечание: Маршрут также

применяется для экспорта товаров из России на Ближний Восток.

Время транзита из порта Бендер-Аббас - Россия (Москва, Санкт-Петербург) - 22-28 дней.

2. Транзитные маршруты в Россию через порт Стамбул (Турция)

Доставка грузов с Ближнего Востока, Аравийского полуострова и Северной Африки в Россию через порт Стамбул.

Маршрут:

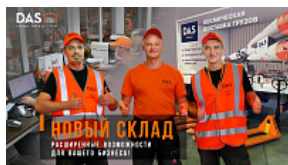
Из стран Ближнего Востока - порт Стамбул - порт Новороссийск - Регионы РФ.

После выгрузки контейнеров в Стамбульском порте (Турция) оформляется транзитная документация, а далее морским путем отправляется в Новороссийский порт (Россия).

Порт Стамбул - порт Новороссийск приблизительное транзитное время 2-4 дня.

За подробными консультациями просим обращаться в отдел продаж: sales@dasglobal.ru, а также по телефону + 7 495 795 04 95

ДАС ГЛОБАЛ ЛОДЖИСТИК – больше, чем логистика!



Предлагаем складские услуги

16 сентября 2022

ДАС ГЛОБАЛ ЛОДЖИСТИК предоставляет расширенные возможности складских услуг в комплексе транспортных.

Для вашего бизнеса у нас есть складские площадки для размещения грузов.

Просим вас обращаться в случае необходимости дополнительной информации по услугам склада:

Тужиков Алексей, руководитель отдела складских операций

Связаться с нами:

тел.: +7 (495) 795 04 95 доб.169

e-mail: alexey.tuzhikov@dasglobal.ru